

Observatoire Ponctualis - Ponctualité de la ligne B

Situation en Octobre 2014

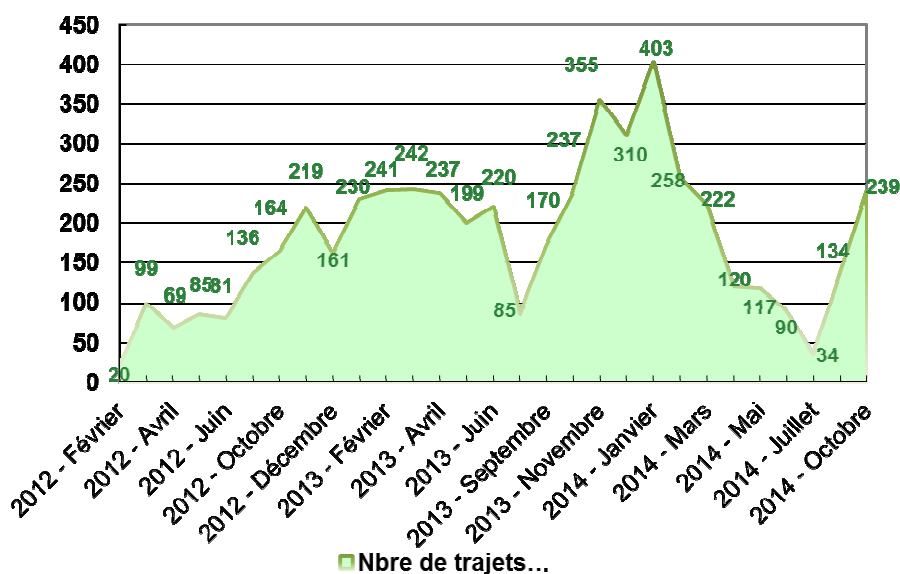
Synthèse réalisée à partir des données collectées jusqu'au 2 novembre 2014

Résultats issus de l'Observatoire indépendant des usagers – Ces résultats ne sont pas issus d'une communication officielle de la RATP ou de la SNCF.

PARTICIPATION

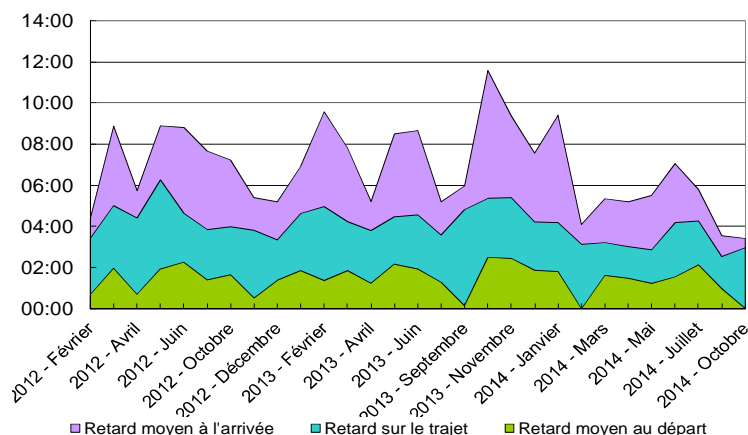
PARTICIPATION	
Nombre de trajet dans le mois	239
Var. / même mois année préc.	+1%

Participation stable par rapport à octobre 2013. Après un creux de participation depuis avril, la participation remonte en octobre. L'abondance de témoignages est importante pour conforter notre ressenti des perturbations de la ligne, même lorsque la situation semble plus satisfaisante comme ces derniers mois.



RETARD MOYEN A L'ARRIVEE

RETARD MOYEN A L'ARRIVEE EN OCTOBRE 2014	
Retard moyen du mois (min:sec)	03:25
Var. / mois précédent (%)	-4%
Var. / même mois année préc. (%)	-71%
Var. / moyenne 12 dernier mois. (%)	-48%

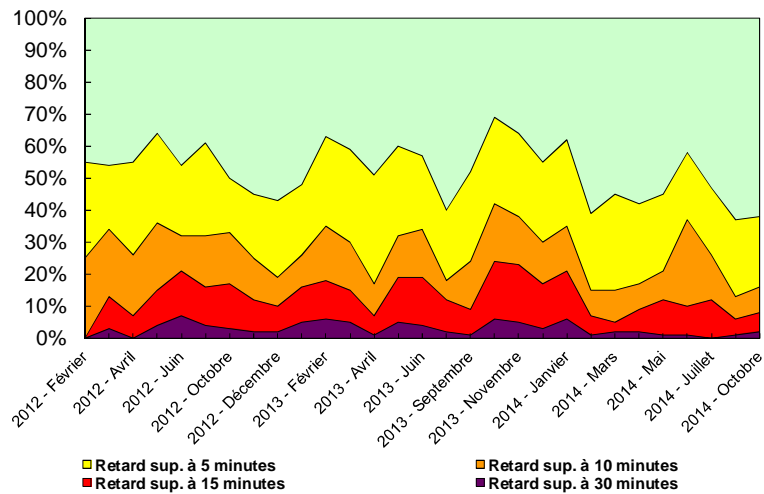


Le mois d'octobre 2014 confirme la relative amélioration des retards moyens qui est perceptible depuis le début de l'année, avec des hauts et des bas. Les retards ont diminué de 4% par rapport au mois précédent. Et l'amélioration par rapport au mois d'octobre 2013 est spectaculaire : il est vrai que ce mois d'octobre 2013 avait connu les pires retards depuis la mise en place de l'observatoire Ponctualis. Le retard moyen du mois d'octobre (3 min 25 sec) est inférieur de près de 50% à la moyenne des 12 derniers mois (novembre 2013 à octobre 2014).

TAUX DE TRAJETS AVEC RETARD

TAUX DE TRAJETS AVEC RETARD...

... supérieur à 5 minutes	38%
Variation / mois précédent	+3%
Variation / même mois année précédente	-45%
... supérieur à 10 minutes	16%
Variation / mois précédent	+23%
Variation / même mois année précédente	-62%
... supérieur à 15 minutes	8%
Variation / mois précédent	+33%
Variation / même mois année précédente	-67%



En octobre, le taux de trajets en retard a été relativement bas, dans la continuité de septembre : 38% des trajets signalés dans Ponctualis sur la période ont connu un retard supérieur à 5 minutes. C'est 3% de plus qu'en septembre (37% des trajets avec retard sup. à 5 minutes en septembre), et surtout 45% de moins qu'en octobre 2013. L'évolution est comparable (et même un peu plus accentuée) pour les retards de plus de 10 minutes, qui ont représenté 16% des trajets en octobre, un peu en hausse par rapport à septembre (13% de retards sup. à 10 minutes en septembre 2014) mais en inférieurs de plus de -60% par rapport à au très mauvais mois d'octobre 2013). La fréquence des retards longs de plus de 15 minutes, qui ont constitué 8% des trajets, reste faible également (8%). Même on peut constater et se réjouir de la diminution de fréquence de ces retards, il persiste toujours près d'un trajet sur 10 (en moyenne depuis début 2014) qui se traduit par un retard supérieur à 15 minutes, situation toujours anormale. Les retards de plus de 30 minutes ne représentent que de 2% des trajets en octobre 2014 (niveau moyen autour de 1% depuis début 2014).

RAPPROCHEMENT AVEC L'INDICATEUR DE PONCTUALITE DU STIF

INDICATEUR DE PONCTUALITE

Calcul du STIF	88,1%
<i>janvier à septembre 2014</i>	
Calcul Ponctualis	51%
<i>janvier à septembre 2014</i>	

Depuis environ deux ans, le Syndicat des Transport de l'Île de France publie un indicateur de ponctualité en collaboration avec les exploitants des lignes. Un train est ponctuel quand son retard à sa destination est inférieur à 5 minutes. Les données de l'Observatoire Ponctualis permettent de répliquer cet indicateur.

L'indicateur de Ponctualité calculé selon les deux méthodes diffère toujours très nettement, avec un facteur de plus de 1,5 entre les deux indicateurs (51% pour Ponctualis, 88% pour l'indicateur STIF) sur une même période d'observation (janvier à septembre). L'évolution des deux indicateurs est toutefois assez similaire, ce

qui donne à ces indicateurs une valeur relative certaine (comparaison d'une période sur une autre). Pour l'analyse de la valeur absolue des retards, les hypothèses retenues pour réaliser les calculs peuvent expliquer l'écart entre l'indicateur STIF et l'expérience voyageur mesurée par Ponctualis. Dans une prochaine note, nous reviendrons sur les méthodologies respectives des deux indicateurs afin de mieux comprendre ces écarts.

Les retards mesurés dans Ponctualis – Méthode de calcul

Ponctualis permet de mesurer 3 types de retards :

- **retards du train au départ** du trajet de l'utilisateur : le train devait partir à un horaire donné d'une gare, il partira finalement avec quelques minutes de retard
- **retards du train durant le parcours** : le train devait effectuer le parcours entre l'horaire de départ et l'horaire d'arrivée en un temps donné, ce temps se trouve finalement rallongé de quelques minutes
- **retards à l'arrivée**, sur la totalité du trajet de l'utilisateur : c'est tout simplement le cumul des retards au départ et des retards sur le trajet

L'observateur doit saisir impérativement son horaire d'arrivée sur le quai de la gare (dont on déduit l'horaire théorique de départ du train qu'il devait prendre) et l'horaire d'arrivée du train à destination. Ces deux indications suffisent pour calculer le retard sur la totalité du trajet. L'horaire de départ du train est facultatif pour calculer le retard sur la totalité du trajet, mais il sert à calculer dans quelle proportion le retard total est imputable à un retard au départ et/ou à un retard pris sur le trajet ⁽¹⁾.

Ces données permettent de calculer deux familles d'indicateurs :

- le retard moyen, en minutes et secondes (total à l'arrivée, au départ ou durant le trajet)
- la fréquence de trajets en retard, en pourcentage des trajets totaux

La fréquence de trajets avec un retard de moins de 5 minutes est un indicateur très proche de l'indicateur de ponctualité mis en place ces derniers mois par le STIF, ce qui rend leur comparaison possible.

⁽¹⁾ *L'heure de départ n'étant pas saisies par les observateurs pour tous les trajets, la somme des retards au départ et durant le trajet n'est pas strictement égale au retard total à l'arrivée (moyenne réalisées sur des échantillons de tailles différentes).*

RECAPITULATIF DES RETARDS MOYENS CONSTATES SUR L'ANNEE 2014

Période	Nombre de trajets	Retard au départ	Retard sur le trajet	Retard cumulé à l'arrivée	Retard exprimé en % du temps de trajet
Janvier	403	01:48	04:11	09:25	35%
Février	258	00:00	03:08	04:06	14%
Mars	222	01:37	03:13	05:21	17%
Avril	120	01:29	03:01	05:12	19%
Mai	117	01:14	02:52	05:31	21%
Juin	90	01:33	04:11	07:04	22%
Juillet	34	02:08	04:16	05:48	21%
Septembre	134	00:58	02:32	03:33	13%
Octobre	239	00:00	02:58	03:25	12%
Novembre					
Décembre					
Total année 2014					

Pour comprendre les écarts entre la somme des retards aux départs et durant le trajet d'une part, et le retard cumulé à l'arrivée, lire l'encadré méthode ci-dessus.